

## Nématodes abyssaux (Campagne Walda du N/O « J. Charcot »)

### II. Espèces et genre nouveaux de Comesomatidae

par Nicol GOURBAULT \*

**Résumé.** — Nématodes des vases abyssales de l'Atlantique sud-oriental (dorsale de Walvis, profondeurs de 2 944 à 4 180 m), description de quatre espèces et redescription d'une espèce de Comesomatidae : *Comesomoides deconincki* n. gen. et n. sp. (Comesomatinae), *Cervonema jenseni* n. sp., *C. brevicauda* n. sp., *Pierrickia vitielloi* n. sp. et *Laimella vera* Vitiello, 1971. La diagnose du genre nouveau *Comesomoides* est établie et les femelles de *L. vera* décrites pour la première fois. Remise à jour de la clé des *Cervonema*.

**Abstract.** — From the deep-sea mud of the South East Atlantic (Walvis Ridge, 2944-4180 m depth) four new Nematodes are described and one redescription : *Comesomoides deconincki* n. gen., n. sp. (Comesomatinae), *Cervonema jenseni* n. sp., *C. brevicauda* n. sp., *Pierrickia vitielloi* n. sp. and *Laimella vera* Vitiello, 1971. A diagnosis of *Comesomoides* n. gen. is presented, so as a up-to-date key for the *Cervonema* species ; females of *L. vera* are herein reported for the first time.

Plusieurs notes sont consacrées à l'étude taxinomique des Nématodes marins récoltés au large du Sud-Ouest africain, de part et d'autre de la dorsale de Walvis (GOURBAULT, 1980). La famille des Comesomatidae y est bien représentée, comme il est habituel dans tous les sédiments riches en pélites. Outre quelques formes de Sabatiariinae dont il n'est pas tenu compte ici, *Laimella vera* Vitiello, 1971, a pu être observée ainsi que quatre espèces nouvelles dont la description suit : *Cervonema jenseni*, *C. brevicauda*, *Pierrickia vitielloi* et *Comesomoides deconincki*, cette dernière représentant l'espèce-type d'un genre nouveau.

Une révision exhaustive de la famille vient d'être réalisée par JENSEN (1979) et la diagnose de ces taxa repose entièrement sur ces données récentes.

Les divers spécimens proviennent de prélèvements effectués soit dans le bassin de l'Angola soit dans celui du Cap, par carottages de type Reineck ou bien au moyen de dragues Sanders. Les stations échantillonnées sont les suivantes :

— Bassin de l'Angola : station 15 (KR 11), 3 615 m, 18° 26'S, 10°27, 8'E ; station 16 (DS 12), 4 308 m, 17°32, 8'S, 9°28, 7'E ; station 19 (KR 16), 2 063 m, 12°03' S, 12°20, 5'E.

— Bassin du Cap : station 5 (DS 04), 4 180 m, 21°59, 1'S, 9°01, 5'E ; station 6 (DS 05), 2 992 m, 21°45' S, 11°07, 8'E ; (KR 05), 2 944 m, 21°43, 7'S, 11°06' E ; station 11 (DS 08), 3 777 m, 21°57, 3'S, 10°15, 4'E ; (KR 08), 3 694 m, 22°01' S, 10°17' E.

Le matériel est déposé au Muséum national d'Histoire naturelle, Paris.

\* Laboratoire des Vers, associé au CNRS, Muséum national d'Histoire naturelle, 43, rue Cuvier, 75231 Paris Cedex 05.

***Cervonema jenseni* n. sp.<sup>1</sup>**

(Fig. 1, A-F)

**MATÉRIEL** : 6 mâles, 5 femelles, 1 juvénile. Holotype, AN 234 (DS 12); paratypes AN 235, AN 239.

**LOCALITÉS** : — Bassin de l'Angola : st. 15 (KR 11), 1 ♀; st. 16 (DS 12), 4 ♂, 1 ♀; st. 19 (KR 16), 1 ♂. — Bassin du Cap : st. 5 (DS 04), 1 ♀; st. 6 (DS 05), 1 ♀; (KR 05), 1 ♂; st. 11 (DS 08), 1 juv.; (KR 08), 1 juv.

**Mesures** (en  $\mu\text{m}$ ) de 4 mâles et 2 femelles : Longueur totale : 3458; 1733; 2046; 1440; 1250; 1283. Longueur de l'œsophage (diamètre corporel à sa base) : 465 (86); 250 (41); 291 (25); 275 (32); 195 (30); 183 (29). Diamètre céphalique (longueur des soies, en pourcentage) : 23 (36); 11,5 (36); 14,5 (31); 9,5 (38); 8 (40); 8,5 (38). Diamètre de l'amphide (proportion du diamètre corporel correspondant) : 20 (0,65); 15 (0,67); 17 (0,80); 14 (0,75); 12 (0,78); 14 (0,78). Diamètre corporel maximum : 95; 45; 50; 36; 33; 38. Longueur de la queue (diamètre au niveau de l'anus) : 400 (65); 200 (32); 203 (34); 165 (26); 126 (23). Longueur des spicules (développement) : 53; 36; 30; 25. Distance de la vulve à l'extrémité antérieure : 660; 634.

Coefficients de De Man : a = 36; 38; 41; 40; 38; 34. b = 7,4; 6,9; 6,9; 5,2; 6,4; 7. c = 8,6; 8,7; 9,5; 8,4; 7,5; 10,2. V = 53; 49.

**DESCRIPTION****Mâles**

Cuticule à ornementation peu distincte constituée de fines stries transversales. Corps fusiforme, jannâtre. Partie antérieure conique effilée en goulot de bouteille, présentant une constriction au niveau des amphides (fig. 1, A). Multispiralées (7 tours en moyenne), leur extrémité antérieure est située à environ deux fois le diamètre céphalique en arrière de l'apex. Soies céphaliques en trois couronnes : six petites papilles labiales internes (fig. 1, B), six labiales externes sétiformes et quatre soies céphaliques de même longueur, situées juste au-dessous des précédentes. Cavité buccale tubulaire et étroite (fig. 1, C); œsophage cylindrique s'élargissant régulièrement en arrière de l'anneau nerveux en un bulbe aux contours plus ou moins crénelés. Court cardia. Glande excrétrice ventrale allongée à fin pore situé légèrement plus bas que la moitié de l'œsophage (fig. 1, A).

Queue conique portant quelques rangées de soies, puis cylindrique, effilée sur les 2/3 de sa longueur; extrémité arrondie à trois soies au niveau de la filière (fig. 1, D).

Gonades diorchiques, spicules en doubles baguettes, courts et symétriques; gubernaculum constitué d'une petite pièce ventrale très nette (fig. 1, E et F) et dorsale parallèle au spicule souvent plus difficile à observer en vue latérale. Une soie préanale constante.

**Femelles** : De taille plus faible, mais pas de dimorphisme sexuel. Ovaires pairs, opposés et non recourbés. Spermathèques visibles.

**DISCUSSION** : voir page 740.

1. Espèce cordialement dédiée au Dr Preben JENSEN avec qui j'ai pu avoir de très intéressantes discussions et que je remercie vivement pour avoir bien voulu revoir ce manuscrit.

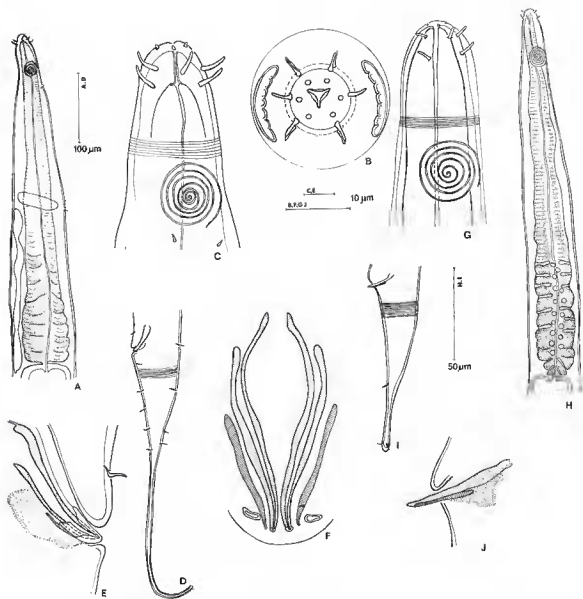


FIG. 1. — A-F : *Cervonema jensens* n. sp. mâle. A, région œsophagienne ; B, vue apicale de la tête ; C, extrémité antérieure en vue latérale ; D, extrémité postérieure ; E, appareil reproducteur en vue latérale ; F, en vue ventrale. — G-J : *Cervonema brevicauda* n. sp. mâle. G, extrémité antérieure en vue latérale ; H, région œsophagienne ; I, extrémité postérieure ; J, appareil reproducteur.

*Cervonema brevicauda* n. sp.

(Fig. 1, G-J)

MATÉRIEL : 5 mâles, 5 femelles. Holotype : AN 245 (DS 12) ; paratypes : AN 240 à AN 244.

LOCALITÉS : Bassin de l'Angola : st. 16 (DS 12), 3 ♂, 2 ♀ ; st. 19 (KR 16) 1 ♂. Bassin du Cap : st. 6 (KR 05) 1 ♂, 3 ♀.

Mesures (en  $\mu\text{m}$ ) de 3 mâles et 3 femelles. Longueur totale : 1090 ; 970 ; 800 ; 1025 ; 975 ; 925. Longueur de l'œsophage (diamètre corporel à sa base) : 190 (28) ; 175 (27) ; 155 (25) ; 200 (30) ; 200 (30) ; 175 (25). Diamètre céphalique (longueur des soies en pourcentage) : 9,5 (37) ; 9,5 (26) ; 6,5 (38) ; 9,5 (25) ; 7,5 (30) ; 9,5 (33). Diamètre de l'amphide (proportion du diamètre corporel correspondant) : 12,5 (0,78) ; 10 (0,72) ; 10 (0,75) ; 10 (0,68) ; 13 (0,80) ; 11 (0,70). Diamètre corporel maximum : 30 ; 30 ; 25 ; 35 ; 25 ; 28. Longueur de la queue (diamètre au niveau de l'anus) : 95 (26) ; 85 (25) ; 67 (21) ; 90 (25) ; 100 (25) ; 80 (20). Longueur des spicules (développement) : 14 ; 16 ; 13. Distance de la vulve à l'extrémité antérieure : 555 ; 525 ; 510.

Coefficients de De Man : a = 36 ; 32 ; 32 ; 34 ; 39 ; 33. b = 5,7 ; 5,5 ; 5,2 ; 5,1 ; 4,8 ; 5,2. c = 11,4 ; 11,4 ; 11,9 ; 11,3 ; 9,7 ; 11,5. V = 54 ; 54 ; 55.

DESCRIPTION

Mâles

Espèce très semblable à la précédente, mais de taille inférieure à constriction moins nette au niveau des amphides, comportant un nombre moindre de tours de spire ( $5\frac{1}{2}$ -6 en moyenne ; fig. 1, G). Arrangement analogue des organes sensoriels céphaliques, dont les dix soies courtes (2,5 à 3  $\mu\text{m}$ ) présentent chez les deux espèces des proportions comparables par rapport à l'extrémité céphalique. Capsule huccale tubulaire ne montrant pas la structure en deux parties, distinctes chez *C. jenseni*. Œsophage plus long, à aspect très dentelé et cloisonnements marqués sans bulbe différencié ; cardia petit, piriforme. Pore excréteur non visible.

Queue cylindroconique, courte, ellipée uniquement sur le tiers postérieur de sa longueur ; trois soies terminales.

Gonades diorchiques, spicules en lame simple à peine arquée et gubernaculum droit parallèle aux spicules (fig. 1, J).

Femelles : Absence de dimorphisme sexuel. Ovaires petits, opposés et non recourbés. Vulve peu développée.

DISCUSSION

*Cervonema jenseni* et *C. brevicauda* sont très proches de *C. tenuicauda* (Stekhoven, 1950) décrite à partir d'une seule femelle et retrouvée par VITIELLO (1970) dans les vases profondes du golfe du Lion. La morphologie complexe de l'appareil copulateur chez *C. jenseni*, de même que la réduction de la queue chez *C. brevicauda* permettent de distinguer ces espèces de *C. tenuicauda*. La clé des espèces de *Cervonema* établie par JENSEN (1979 : 88) s'accroît ainsi :

- Amphides à 7 tours (92-96 %) ; soies céphaliques 2,5  $\mu\text{m}$  (33 %) ; spicules 1,4-1,5  $\times$  diamètre au niveau de l'anus..... *C. macramphis* Jensen, 1979
- Amphides à 7 tours (65-80 %) ; soies céphaliques 4  $\mu\text{m}$  (36 %) ; spicules 0,88  $\times$  diamètre au niveau de l'anus..... *C. jenseni* n. sp.
- Amphides à 5  $\frac{1}{2}$ -6 tours (68-80 %) ; soies céphaliques 2 à 3  $\mu\text{m}$  (30-38 %) ; spicules 0,60  $\times$  diamètre au niveau de l'anus..... *C. brevicauda* n. sp.
- Amphides à 4  $\frac{1}{2}$ -5 tours (75-85 %) ; soies céphaliques 9  $\mu\text{m}$  (75-100 %) ; spicules 1  $\times$  diamètre au niveau de l'anus..... *C. allometricum* Wieser, 1954
- Amphides à 4  $\frac{1}{2}$ -5 tours (66-77 %) ; soies céphaliques 3,5 à 4,5  $\mu\text{m}$  (46-53 %) ; spicules 1-1,2  $\times$  diamètre au niveau de l'anus..... *C. tenuicauda* (Stekhov, 1950)

Un gubernaculum à apophyse dorsale a été observé uniquement dans l'espèce-type (*C. allometricum*). En revanche, une certaine variabilité est notée par VITIELLO chez *C. tenuicauda* ; celle-ci n'apparaît pas pour les trois autres taxa chez lesquels le gubernaculum se montre bien défini morphologiquement.

**Pierrickia vitielloi** n. sp.<sup>1</sup>

(Fig. 2, A-F)

MATÉRIEL : 3 mâles, 2 femelles. Holotype : AN 250 ; paratypes AN 251 à AN 254.

LOCALITÉS : Bassin du Cap : st. 6 (DS 05).

Mesures (en  $\mu\text{m}$ ) de 3 mâles et 2 femelles : Longueur totale : 1566, 1833<sup>2</sup>, 3125, 1705, 1533. Longueur de l'œsophage (diamètre corporel à sa base) 240 ; (38) ; 250 (40) ; 416 (72) ; 260 (40) ; 241 (38). Diamètre céphalique (longueur des soies en pourcentage) 12,4 (25) ; 12,5 (26) ; 12,6 (30) ; 12,5 (24) ; 12,4 (22). Diamètre de l'amphide (pourcentage du diamètre corporel correspondant) 9,5 (62) ; 9 (60) ; 9,5 (65) ; 9 (58) ; 10,5 (63). Diamètre corporel maximum 42 ; 45 ; 75 ; 45 ; 42. Longueur de la queue (diamètre au niveau de l'anus) 133 (33) ; 93<sup>2</sup> (34) ; 210 (48) ; 166 (33) ; 153 (30). Longueur des spicules, développement (corde) 53 (42) ; 62,5 (45) ; 78 (65). Longueur du gubernaculum 23 ; 22 ; 27,5. Distance de la vulve à l'extrémité antérieure 930, 850.

Coefficients de De Man : a = 37 ; 41<sup>2</sup> ; 42 ; 38 ; 37 ; b = 6,5 ; 7,3<sup>2</sup> ; 7,5 ; 6,5 ; 6,4 ; c = 11,7 ; —<sup>2</sup> ; 14,8 ; 10,2 ; 10 ; V = 54 ; 55.

DESCRIPTION

Mâles

Corps cylindrique s'amenuisant aux deux extrémités. Cuticule montrant de nettes stries transversales, dès le niveau de l'amphide, doublées par une ponctuation interne (fig. 2, A). Points non alignés, plus ou moins en quinconce et plus gros sur les champs latéraux. Petite tête arrondie à bouche inerme en triangle ouvert ; cavité buccale en forme d'entonnoir (fig. 2, A et B) devenant tubulaire, entourée par l'œsophage.

1. Espèce cordialement dédiée à Pierre VITIELLO, inventeur du genre.

2. Mesure du mâle 2 à queue sectionnée.

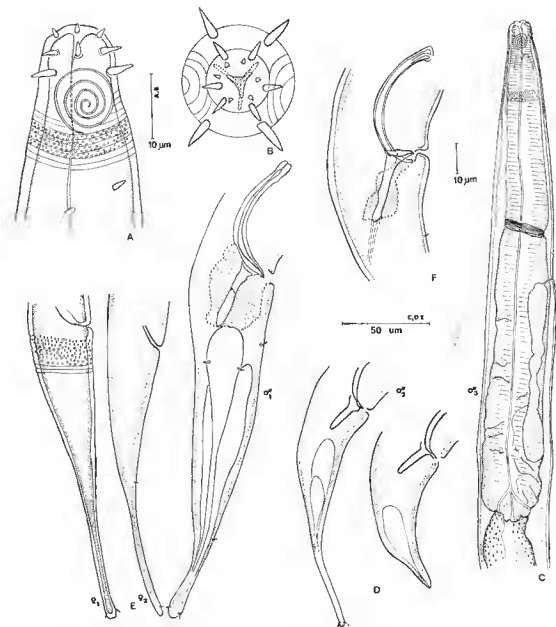


FIG. 2. — *Pierrickia vitielloi* n. sp. mâle. A, extrémité antérieure en vue latérale; B, vue apicale de la tête; C, région œsophagienne; D, extrémités postérieures des mâles; E, extrémités postérieures des femelles; F, appareil copulateur.

Organes sensoriels céphaliques en trois couronnes distinctes : six papilles labiales internes, six soies labiales externes (2,5  $\mu\text{m}$ ) et quatre soies céphaliques, légèrement plus longues (3-3,7  $\mu\text{m}$ ) que les labiales ; chez une femelle à larges amphides les soies céphaliques sont au contraire plus courtes que les labiales. Deux paires de courtes soies cervicales (3  $\mu\text{m}$ ) à la limite des champs latéraux. Atténuation cervicale au niveau de l'amphide, formée de 4,5 à 5 tours de spire, dont le bord antérieur est situé au niveau de la deuxième couronne céphalique. La partie externe de la spire peut se prolonger parallèlement à la lumière de l'œsophage. Celui-ci s'élargit progressivement vers sa partie postérieure sans former de bulbe ; petit cardia. Pore excréteur à 53 % de la longueur de l'œsophage, en arrière de l'anneau nerveux.

Queue conique puis cylindrique sur le tiers postérieur qui manque sur la queue tronquée du mâle 2 ; pour le mâle 3, seul le dernier cinquième est effilé <sup>1</sup>.

Gonades diorchiques, spicules pairs, arqués, à capitulum à peine élargi et lame ellipée ; gubernaculum à deux apophyses dorsales longues et minces.

*Femelles* : Le seul dimorphisme réside dans la taille de la queue légèrement plus longue chez les femelles (5 fois le diamètre du corps au niveau de l'anus, fig. 2, E). Ovaires pairs et opposés, peu visibles.

#### DISCUSSION

Deux espèces sont attribuées au genre *Pierrickia*.

*P. aequalis* (Gerlach, 1956) possède une cuticule sans différenciation latérale, un bulbe œsophagien net et est dépourvue de gubernaculum. Elle se différencie aisément de *P. vitielloi*.

*P. decasetosa* Vitiello, 1970, espèce-type, présente en revanche des affinités frappantes avec *P. vitielloi*. Cependant, chez cette dernière la différenciation latérale de la cuticule est moins nette et la superposition d'une annélation et de la ponctuation interne est originale et paraît exceptionnelle chez les Comensomatidae (cf. JENSEN, 1979 : 82-83). L'amphide, plus antérieure, est située au niveau d'une constriction de la paroi ; la taille des soies de la deuxième couronne est généralement inférieure à celle de la troisième. Enfin, son habitus semble plus élancé et la queue est proportionnellement plus longue.

#### *Laimella vera* Vitiello, 1971

(Fig. 3, A-E)

MATÉRIEL : 3 mâles, 2 femelles, 1 juvénile ; lames AN 246 à AN 249.

LOCALITÉS : Bassin de l'Angola, st. 15 (KR 11).

*Mesures* (en  $\mu\text{m}$ ) de 3 mâles et 2 femelles : Longueur totale : 1120, 1030, 1075, 1135, 1070. Longueur de l'œsophage (diamètre corporel à sa base) : 160 (29), 140 (20), 150 (20), 165 (28), 145

1. Cette morphologie différente de la queue pourrait faire douter de l'appartenance de ce spécimen à l'espèce décrite. Cependant la structure de la tête et de l'appareil copulateur ainsi que les détails anatomiques de cette forme de grande taille permettent dans l'état actuel des connaissances de l'en rapprocher.

(25). Diamètre céphalique (longueur des soies des deux couronnes, en %) : 12 (33 et 70); 7,5 (50 et 85), 8,6 (37 et 76); 11 (36 et 60), 11 (35 et 59). Diamètre de l'amphide (pourcentage du diamètre corporel correspondant) 6,9 (50); 6 (50); 6 (58); 7 (45), 6 (50). Diamètre corporel maximum : 30, 22, 22,5, 29, 28. Longueur de la queue (diamètre au niveau de l'anus) : 250 (27,5), 183 (20); 180 (20); 182 (22); 175 (20). Longueur des spicules, développement (corde) : 47 (40,5), 32 (25), 34 (28). Longueur du gubernaculum : 17, 13, 10. Distance de la vulve à l'extrémité antérieure : 540, 538.

Coefficients de De Man : a : 41; 47; 48; 39; 43; b = 7,6; 7,3; 7,1; 6,9; 7,3; c = 4,9; 5,6; 5,9; 6,2; 6,1; V = 48; 50.

## DESCRIPTION

### Mâles

Corps cylindrique atténué antérieurement. Cuticule à fines stries transversales peu marquées, espacées de 1  $\mu$ m. Pas de différenciation latérale ni de ponctuation décelable. Quatre rangées longitudinales de soies cervicales (4  $\mu$ m) et somatiques courtes et peu nombreuses.

Six papilles labiales internes et dix soies céphaliques de longueurs différentes, en deux couronnes rapprochées mais nettes (fig. 3, A et B) : l'une de ces six soies de taille comparable à celle des soies cervicales et l'autre de quatre soies sub-médianes, au moins deux fois plus longues (8,5  $\mu$ m). Immédiatement en arrière est située l'amphide spirale à 3  $\frac{1}{4}$  tours de spire. Étroite cavité buccale uniquement cuticularisée dans sa portion postérieure tubulaire où s'observe une petite pointe devant correspondre à l'ouverture de la glande œsophagienne. L'œsophage cylindrique entoure la cavité buccale et s'élargit postérieurement en un bulbe piriforme peu développé.

Pore excréteur en arrière de l'anneau nerveux, à 85  $\mu$ m de l'apex (en moyenne 50 à 55 % de la longueur de l'œsophage).

Longue queue (9 fois le diamètre anal) conique puis cylindrique filiforme et glabre sur les 2/3 de la longueur, terminée par une filière (fig. 3, C).

Gonades diorchiques, deux spicules trapus, courts et arqués à pointe effilée et capitulum large et arrondi avec gouttière centrale cuticularisée; gubernaculum à apophyses dorsales se différenciant d'une pièce médiane quadrangulaire. Ni soies ni suppléments préanaux visibles.

*Femelles* : Pas de dimorphisme sexuel. Ovaires pairs, opposés et droits. Spermathèques présentes avec pelotons de sperme s'orientant autour de petits organites sphériques dans la partie proximale du vagin (fig. 3, C).

## DISCUSSION

Les spécimens récoltés dans les vases abyssales du bassin de l'Angola sont analogues à ceux décrits par VITIELLO des vases terrigènes côtières des côtes provençales. On retrouve chez ces formes la cuticule striée, la taille et la position relatives des soies céphaliques et la structure de l'appareil copulateur propre à ce taxon. L'observation de femelles vient compléter la diagnose.



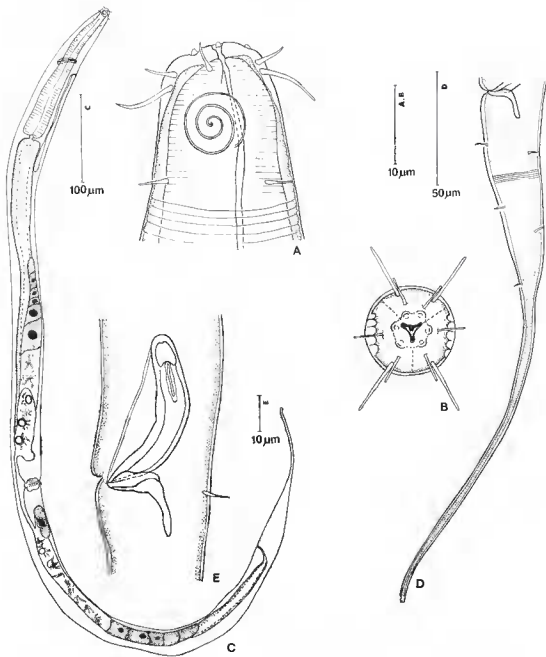


FIG. 3. — *Lainella vera* Vitiello, 1971. A, extrémité antérieure en vue latérale; B, vue apicale de la tête; C, habitus d'une femelle; D, extrémité postérieure mâle; E, appareil copulateur.

**COMESOMOIDES** n. gen.

**DIAGNOSE :** Comesomatinae. Organes sensoriels céphaliques disposés en trois couronnes distinctes de taille croissante. Pas de soies subcéphaliques. Partie postérieure de la cavité buccale tubulaire, peu cuticularisée, montrant de courtes protubérances. Longs spicules. Gubernaculum à apophyse dorsale dirigée vers l'arrière.

**ESPÈCE-TYPE :** *Comesomoides deconincki* n. sp.

***Comesomoides deconincki* n. sp.<sup>1</sup>**

(Fig. 4, A-E)

**MATÉRIEL :** 3 mâles, 3 femelles, 8 juvéniles. Holotype : AN 226 (DS 05) ; paratypes : AN 227 et AN 228.

**LOCALITÉS :** Bassin du Cap, st. 6 (DS 05) 1 ♂, 1 ♀, 4 juv. ; st. 11 (DS 08) 1 ♂, 2 juv. ; (KR 08), 1 ♂. — Bassin de l'Angola, st. 15 (KR 11) 1 juv. ; st. 16 (DS 12) 2 ♀, 1 juv..

**Mesures** (en  $\mu\text{m}$ ) de 3 mâles et 3 femelles : Longueur totale : 2750 ; 2750 ; 3333 ; 3225 ; 3041 ; 3083. Longueur de l'œsophage (diamètre corporel à sa base) : 320 (65) ; 325 (66) ; 325 (67) ; 375 (75) ; 366 (75) ; 350 (75). Diamètre céphalique (longueur des soies céphaliques, en pourcentage) : 24 (14) ; 24 (14,5) ; 25 (14) ; 21 (16,5) ; 21 (22) ; 23 (21). Diamètre de l'amphide (proportion du diamètre corporel correspondant) : 15 (0,50) ; 13 (0,45) ; 15 (0,50) ; 13 (0,54) ; 12,5 (0,50) ; 13 (0,47). Diamètre corporel maximum : 90 ; 84 ; 91 ; 92 ; 88 ; 91. Longueur de la queue : 166 ; 190 ; 185 ; 182 ; 208 ; 250. Diamètre au niveau de l'anus : 66 ; 70 ; 67 ; 60 ; 58 ; 66. Longueur des spicules (développement et corde) : 234 (160) ; 200 (142) ; 235 (215). Distance de la vulve à l'extrémité antérieure : 1666 ; 1491 ; 1458.

Coefficients de De Man : a = 31 ; 33 ; 36 ; 35 ; 35 ; 34. b = 8,9 ; 8,5 ; 10,2 ; 8,6 ; 8,3 ; 8,8. c = 16,5 ; 14,5 ; 18 ; 17,5 ; 14,6 ; 12,3. V = 52 ; 49 ; 47.

**DESCRIPTION**

*Mâles*

Cuticule à ponctuation interne fine et homogène en rangées transversales depuis la base des soies céphaliques jusqu'à l'extrémité postérieure. Différenciation latérale (fig. 4, B) constituée de points plus grossiers, irréguliers et espacés, s'atténuant vers la partie médiane du corps, mais recouvrant l'ensemble de la queue. Quatre rangées longitudinales de courtes soies cervicales et somatiques peu abondantes de 3,5 à 4  $\mu\text{m}$  de longueur en moyenne.

Organes céphaliques sur trois couronnes : six papilles labiales internes bien visibles (1  $\mu\text{m}$ ), six externes à peine plus grandes et quatre courtes soies céphaliques de 3,5  $\mu\text{m}$  de long (fig. 4, A). Légère constriction cervicale au niveau des larges amphides spirales à 2  $\frac{1}{2}$  tours de spire, le bord supérieur atteignant la hauteur des soies céphaliques. Cavité buccale en deux parties : la première, en forme de coupe à bords cuticularisés, se poursuit postérieurement par un étroit cylindre et présente trois petites protubérances à leur jonction. L'œsophage entoure la portion tubulaire de la cavité buccale où s'observe l'ahouchement

1. Espèce dédiée au Pr L. DE CONINCK que je remercie pour ses précieux conseils.

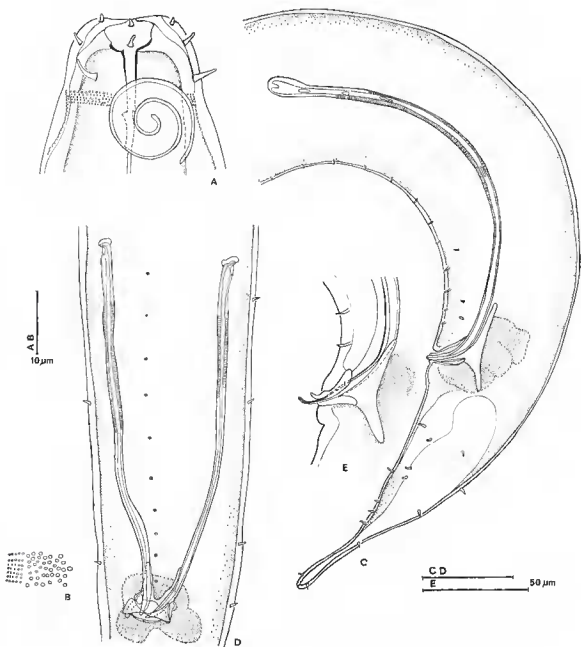


FIG. 4. — *Comesomoides deconincki* n. sp. mâle. A, extrémité antérieure en vue latérale; B, ornementation cuticulaire; C, extrémité postérieure; D, appareil copulateur en vue ventrale; E, détail du spicule.

des tubes marginaux et s'élargit en un bulbe terminal. Pore excréteur à 200  $\mu\text{m}$  de l'extrémité antérieure un peu en arrière de l'anneau nerveux.

Queue conique devenant brusquement cylindrique sur le dernier quart de sa longueur ; filière terminale et extrémité peu élargie, portant trois soies de 3,5  $\mu\text{m}$ .

Gonades diorchiques ; deux spicules symétriques et très allongés, atteignant jusqu'à 3,5 fois la valeur du diamètre cloacal. Très étroits, à pointe effilée et capitulum globuleux où s'insère un très puissant muscle rétracteur nettement visible, ils sont finement striés, sauf aux deux extrémités (fig. 4, C et D). Chez un des spécimens, on distingue la présence d'une apophyse interne qui n'est pas sans rappeler les pièces cuticulaires des spicules de *Dorylaimopsis* et occupe la même position (1/3 antérieur de la longueur). Gubernaculum en manchon plus fortement cuticularisé sur sa partie postérieure à bord dentelé ; il se prolonge par deux apophyses triangulaires dorsales, dont une branche longe le spicule et l'autre fait saillie en pointe dirigée vers l'arrière (fig. 4, E). L'ensemble est noyé dans un double amas de glandes granuleuses. Une quinzaine de minuscules papilles préanales (16 chez l'hotype) s'échelonnent régulièrement, dépassant légèrement le niveau des spicules.

*Femelles* : Le dimorphisme sexuel se traduit par une différenciation latérale moins nette de la cuticule, une plus grande taille des soies céphaliques (4,8  $\mu\text{m}$ ) et un nombre légèrement supérieur de tours de spires de l'amphide (2,3/4). La queue plus longue (3,7 fois la valeur du diamètre anal) cylindroconique, s'atténue progressivement jusqu'à l'extrémité élargie en ampoule terminale. Les ovaires sont pairs, opposés et droits.

#### DISCUSSION

L'observation de *Comesomoides deconincki* est particulièrement intéressante sur le plan de la phylogénie de la famille car ce taxon apparaît comme un terme de passage entre les deux sous-familles Dorylaimopsinae et Comesomatinae. De la première il possède la position relative des organes sensoriels céphaliques ainsi que la structure de l'appareil copulateur à longs spicules dont la partie apicale est entourée par un gubernaculum à apophyses dorsales dirigées vers l'arrière. De la seconde, dont certaines espèces possèdent comme ici le type primitif de la disposition des soies céphaliques (6 + 6 + 4), il présente la morphologie de la cavité buccale en deux parties distinctes, cupule cuticularisée et portion tubulaire.

#### Remerciements

Les spécimens étudiés proviennent des collections de Mme JEANNE RENAUD-MORNANT, effectuées lors de la campagne océanographique Walda, sous l'égide du CNEXO.

#### RÉFÉRENCES BIBLIOGRAPHIQUES

- GERLACH, S. A., 1956. — Diagnosen neuer Nematoden aus der Kieler Bucht. *Kieler Meeresforsch.*, **12** (1) : 85-109.
- GOURBAULT, N., 1980. — Nématodes abyssaux (campagne Walda du N/O Charcot). I. Espèces nouvelles de Cyatholaimidae. *Cah. Biol. mar.*, **21** (1) : 61-71.

- JENSEN, P., 1979. — Revision of Comesomatidae (Nematoda). *Zoologica Scripta*, **8** (2) : 81-105.
- STEKHOVEN, J. H. S., 1950. — The freeliving marine Nemas of the Mediterranean. I. The Bay of Villefranche. *Mem. Inst. r. Sci. nat. Belg.*, 2<sup>e</sup> ser., **37** : 1-220.
- VITIELLO, P., 1970. — Nématodes libres marins des vases profondes du golfe du Lion. II. Chromadorida. *Tethys*, **2** (2) : 449-500.
- VITIELLO, P., 1971. — Nématodes nouveaux des vases terrigènes côtières des côtes provençales. *Tethys*, **2** (4) : 859-876.
- WIESER, W., 1954. — Free-living marine Nematodes. II. Chromadoroidea. Reports of the Lund University Chile Expedition 1948-49. *Lunds Univ. Årsskrift*, N.F., **2**, **50** (16) : 1-148.

*Manuscrit déposé le 11 janvier 1980.*